

■ BANCO DE DESENVOLVIMENTO DE MINAS GERAIS - BDMG

# PACTO GLOBAL **COP**

COMUNICAÇÃO DE PROGRESSO



# Pacto Global

## COMUNICAÇÃO DO PROGRESSO 2021

### SUMÁRIO

DECLARAÇÃO DE APOIO CONTÍNUO .....	2
INTRODUÇÃO.....	3
IMPLEMENTAÇÃO DAS AÇÕES EM 2021 .....	4
1. Princípios de Direitos Humanos .....	4
2. Princípios de Trabalho .....	5
3. Princípios Ambientais .....	13
4. Princípios Anticorrupção .....	16
IMPACTO E MENSURAÇÃO DE RESULTADOS .....	23

## DECLARAÇÃO DE APOIO CONTÍNUO

Tenho o prazer de confirmar que o Banco de Desenvolvimento de Minas Gerais SA reafirma seu apoio aos dez princípios do Pacto Global das Nações Unidas sobre direitos humanos, trabalho, meio ambiente e combate à corrupção.

Nessa Comunicação do Progresso anual, descrevemos nossas ações para melhorar continuamente a integração do Pacto Global e seus princípios em nossa estratégia de negócios, cultura e operações diárias. Também nos comprometemos a compartilhar tais informações com nossas partes interessadas usando nossos principais canais de comunicação.

Atenciosamente,

Marcelo Bomfim  
Presidente do BDMG

## INTRODUÇÃO

Criado pela Lei Estadual nº 2.607, de 05/01/1962, o Banco de Desenvolvimento de Minas Gerais S.A. (BDMG) é uma instituição financeira de fomento ao desenvolvimento sustentável de Minas Gerais e integra o sistema de desenvolvimento econômico do estado, sendo vinculado à Secretaria de Desenvolvimento Econômico do Estado de Minas Gerais (SEDE).

É uma empresa pública controlada pelo Estado de Minas Gerais, pessoa jurídica de direito privado, integrante da administração indireta, com área de atuação em Minas Gerais e em estados limítrofes. Está sediado na cidade de Belo Horizonte (MG).

Como banco de desenvolvimento, faz parte do Sistema Financeiro Nacional e tem a função de promover o bem-estar social mediante a oferta de serviços financeiros que estimulem investimentos dos agentes econômicos.

O BDMG está comprometido e engajado em contribuir para a Agenda 2030 (ONU), por meio dos Objetivos do Desenvolvimento Sustentável – ODS, fortalecendo seu papel e sua relevância em Minas Gerais. Sua estratégia busca intensificar as ações em apoio a esta agenda global, solucionando as barreiras que restringem a canalização de financiamento para o desenvolvimento sustentável e aproveitando as oportunidades para aumentar os investimentos aderentes aos ODS em Minas Gerais.

**Figura 1: ODS atendidos pelo BDMG**



O BDMG trabalha para consolidar-se como um Banco que tem apoiado transformações na realidade de seu território, estimulando maior geração de emprego e renda; desenvolvimento de uma matriz energética mais limpa; transição para uma agricultura verde, de maior valor agregado; fomento à cultura e à inovação; redução das desigualdades regionais, de gênero e de raça; melhores condições de educação, saúde e saneamento nos municípios. Um Banco construído por pessoas movidas por um propósito maior, comprometidas em apoiar um futuro econômico, social e ambientalmente mais sustentável para Minas Gerais. Um Banco financeiramente sólido, que se alinha às agendas globais de desenvolvimento, conectando as tendências internacionais às demandas locais.

## IMPLEMENTAÇÃO DAS AÇÕES EM 2021

### 1. Princípios de Direitos Humanos

Princípio 1: As empresas devem dar apoio e respeitar a proteção aos direitos humanos proclamados internacionalmente; e

Princípio 2: certificarem-se de que não sejam cúmplices de abusos dos direitos humanos

O BDMG entende que as empresas devem estabelecer agendas e políticas voltadas à prevenção e à remediação de impactos adversos dos negócios nos direitos humanos.

O Banco presa pelo respeito amplo e mútuo entre os colaboradores e colaboradoras, a fim de proporcionar um ambiente de trabalho harmonioso. As condições de trabalho respeitam o conceito de Trabalho Decente, da Organização Internacional do Trabalho (OIT). As políticas de recursos humanos garantem o desenvolvimento profissional e pessoal e a manutenção da saúde e segurança dos trabalhadores. Nesse sentido, diversas ações são implementadas de forma a garantir que os colaboradores e colaboradoras trabalhem em instalações seguras e adequadas, de forma a prevenir quaisquer tipos de assédio, bem como outras que visem ao bem estar de todos.

O maior capital do BDMG são as pessoas. Em seu quadro de funcionários, o banco possui profissionais com competência técnica e engajados na busca por soluções para promover o desenvolvimento de Minas Gerais. Por meio da gestão de pessoas, o banco promove os recursos humanos necessários para alcançar seus objetivos, além de garantir retenção, desenvolvimento e integração de pessoas.

Por se tratar de uma empresa pública, o ingresso dos empregados se dá por meio de concurso público. As relações trabalhistas são regidas pela Consolidação das Leis Trabalhistas (CLT) e, por ser denominado “banco”, a empresa também segue as determinações do setor financeiro e os funcionários estão cobertos pela Convenção Coletiva da categoria dos bancários. Os principais benefícios desta convenção são auxílio creche ou babá, participação nos lucros, 13º, auxílios alimentação e refeição, vale-transporte e cesta alimentação.

A experiência e competência de cada profissional são reconhecidas por meio da Política de Remuneração Fixa. De acordo com a Política de Progressão e Mérito e convenções coletivas, os valores podem passar por acréscimos. Ademais, periodicamente são conduzidas avaliações de desempenho dos seus empregados. Essa avaliação faz parte do processo anual de Gestão de Desempenho e Resultados e busca evolução contínua das pessoas e do BDMG.

Além disso, com o intuito de assegurar aos funcionários a complementação da aposentadoria concedida através do Regime Geral de Previdência Social – RGPS, o BDMG patrocina os planos de previdência complementar administrados pela Fundação BDMG de Seguridade Social – DESBAN.

Os funcionários também podem contar com o Plano de Saúde oferecido pela DESBAN, que disponibiliza cobertura odontológica, ambulatorial e hospitalar a seus usuários e dependentes, sendo custeado pela DESBAN, pelo BDMG e por usuários ativos assistidos e auto patrocinados.

Ademais, o banco participa do Programa Empresa Cidadã e oferece extensão de licença maternidade em 60 dias (totalizando 180 dias) e de licença paternidade em 15 dias (totalizando 20 dias) em casos de nascimento ou adoção. Esses benefícios são

oferecidos a todos os funcionários e funcionárias, inclusive os que declaram relações homoafetivas.

## 2. Princípios de Trabalho

Princípio 3: As empresas devem apoiar a liberdade de associação e o reconhecimento efetivo do direito à negociação coletiva;

Princípio 4: a eliminação de todas as formas de trabalho forçado e compulsório;

Princípio 5: a abolição efetiva do trabalho infantil; e

Princípio 6: a eliminação da discriminação com relação a emprego e profissão

A estratégia de gestão de pessoas visa garantir que o Banco tenha pessoas qualificadas e engajadas em torno da estratégia organizacional, em desenvolvimento contínuo, em um ambiente de trabalho produtivo, seguro e saudável. Envolve o conhecimento das aspirações do negócio e o envolvimento na estratégia e transformação.

O BDMG adota o modelo de gestão de pessoas articulado por competências, que promove o alinhamento dos processos de gestão de pessoas com a estratégia organizacional criando meios que possibilitem o comprometimento dos indivíduos e grupos com os objetivos da organização. Nesse sentido, foram definidas as competências essenciais para implementação da estratégia, que servem de subsídio para todos os processos e políticas de pessoal:



O processo de Gestão para o Desenvolvimento e Resultados tem como foco a evolução contínua das pessoas e do Banco, levando em conta que cada uma e que cada um são protagonistas de seu desenvolvimento. Nesse processo, são realizadas periodicamente a checagem e mapeamento de competências, a pactuação de entregas e avaliação de desempenho. A partir desses instrumentos, são identificadas as

necessidades de desenvolvimento para dar subsídios ao programa de desenvolvimento contínuo, bem como ao planejamento de carreira de cada colaborador.

### Saúde e segurança

Desde 2001, o BDMG promove ações voltadas à saúde integral e ao bem-estar de suas colaboradoras e colaboradores, por meio do BDMG Envolve.

Em 2021 o Banco adaptou e modernizou o seu Programa de Saúde e Segurança – BDMG Envolve buscando dar o suporte aos colaboradores em teletrabalho e em um contexto de pandemia. Dentre as ações implantou a ginástica laboral online possibilitando maior aproximação e interação com as equipes de reeducação postural, disponibilizou a plataforma BDMG Envolve com conteúdo e orientações de ergonomia, saúde mental, dentre outros. Além disso, assegurou novamente a vacinação contra gripe a todos os empregados, estagiários e equipe terceirizada.

Destaque para o lançamento em 2021 do Programa Mente Saudável, em parceria com a DESBAN e o Gattaz Helth & Results, com foco na preservação da saúde da mente, para apoiar o bem-estar emocional de todos os colaboradores do Banco. Foram realizadas diversas ações de capacitação com gestores e equipes, workshops, assessment, além da disponibilização de atendimento online a todos os colaboradores.

Outras ações do programa, tais como grupo vocal, práticas das atividades no espaço Envolve, reeducação alimentar foram interrompidas em função da pandemia de Covid-19.

### Médicos do Trabalho

O Banco dispõe de serviço de medicina do trabalho em suas dependências, cujas atribuições são de realizar exames médicos admissionais, demissionais, periódicos e de retorno ao trabalho, além de acompanhar o controle de ausências ao trabalho motivadas por questões de saúde.

### Teletrabalho

Com a pandemia de COVID19, 85% da força de trabalho do BDMG, incluindo empregados, estagiários e equipes terceirizadas, passaram a trabalhar de forma remota.

Pesquisas internas demonstraram que os colaboradores e gestores estão satisfeitos com o modelo de trabalho remoto, e que a produtividade e interação com as equipes permanece satisfatória. Ao final de 2020, considerando a exitosa experiência, redução de custos e antenado aos movimentos em escala global de mudança no regime de trabalho das empresas, aprovamos uma Nova Política de Teletrabalho.

Em 2021 foi realizado um processo participativo para implantação desse novo modelo, a partir de fevereiro de 2022, alinhando as necessidades do Banco, perfil dos empregados e a natureza das atividades. Além disso foram iniciados em 2021 diversos estudos/adequações de layout e infraestrutura para modernização da infraestrutura de trabalho, considerando o a adoção do teletrabalho híbrido.

### Desenvolvimento Contínuo

Capacitar as funcionárias e os funcionários para o desempenho de suas funções, bem como contribuir para que as metas organizacionais e das unidades sejam cumpridas é o objetivo das atividades de treinamento e desenvolvimento disponibilizadas pelo BDMG.

Em 2021 foram investidos R\$ 751 mil em ações para desenvolvimento das colaboradoras e dos colaboradores. Foram lançados três programas estruturantes, que endereçam grandes gaps de competências da organização: inglês, com o objetivo de aumentar da proficiência em empregados que atuam diretamente com negociações interacionais; cursos de pós-graduação e MBA com foco no desenvolvimento de competências essenciais ao alcance da estratégia do BDMG; e um curso de Liderança com o objetivo de preparar gestores e analistas com perfil de liderança para exercer seu papel determinante na concretização de metas e objetivos estratégicos. Ao todo foram investidos R\$ 504 mil e capacitados 131 colaboradoras e colaboradores.

Além disso, os 185 colaboradores participaram de cursos, palestras e seminários que abordaram temáticas como Finanças Bancárias – Câmbio, ALM, Comunicação eficaz, Gestão de Riscos, Recuperação de Crédito, Direito Administrativo, Ouvidoria, LGPD.

Destaca-se a realização de três capacitações oferecidas em parceria com o Brazil Green Finance Programme do UK PACT: Treinamento Mercado de Carbono, treinamento Linked Bonds e Workshop Liderança Feminina, que contatam com a participação de 119 colaboradoras e colaboradores. O Brazil Green Finance Programme tem por objetivo impulsionar investimentos em projetos de infraestrutura sustentável para dar suporte ao desenvolvimento econômico de baixo carbono no Brasil, contribuindo para o cumprimento das suas metas NDCs<sup>1</sup> no âmbito do novo Pacto Global.

Em relação aos treinamentos obrigatórios, foram ofertados a todas as colaboradoras e todos os colaboradores Efetivos, estagiários, terceirizados e diretoria treinamentos nas temáticas LGPD e Segurança da informação online ministrado por referências internas e instituições especializadas Prevenção à Lavagem de Dinheiro e Prevenção ao Terrorismo.

Outra ação de desenvolvimento mantida pela equipe de Treinamento e Desenvolvimento é a curadoria de conteúdos gratuitos, com o envio periódico a todas as colaboradoras e colaboradores de um newsletter com uma seleção de cursos, atividades e conteúdo, com o intuito de contribuir para o aperfeiçoamento contínuo do capital intelectual das equipes, de forma alinhada às diretrizes estratégicas, propósito e valores do BDMG. No total, foram compartilhados 53 conteúdos em formatos variados, tais como cursos, eventos, webinars, *lives*, *podcasts*, *ebooks* entre outros, sendo os principais temas: Tecnologia, Ciência de dados, Metodologias ágeis, Liderança, Finanças, Comunicação, *soft skills*, entre outros.

## Recursos Humanos

O BDMG conta com profissionais qualificados e comprometidos na busca de soluções para o desenvolvimento de Minas Gerais. No final de 2021, o Banco contava com uma equipe de 328 empregados, sendo 295<sup>2</sup> empregados efetivos admitidos por concurso público e 33 nomeados para cargos de recrutamento amplo, vinculados ao mandato da Diretoria.

Do total de funcionários de carreira, admitidos por concurso público, 76% possuem doutorado, mestrado ou pós-graduação, sendo que as principais áreas são: Administração, Engenharia, Economia, Contabilidade, Análise de Sistemas e Direito.

**Tabela 1: Escolaridade Funcionários Efetivos**

<sup>1</sup> Sigla em inglês de *Nationally Determined Contribution*, ou Contribuição Determinada Nacionalmente, são as metas estipuladas plano nacional não vinculativo que destaca a mitigação das mudanças climáticas para que cada país contribua para a redução da emissão de CO2.

<sup>2</sup> 14 empregados encontram-se cedidos ou com contrato suspenso.



Grau de instrução	Quant.
Doutorado	9
Mestrado	33
Pós-graduação	184
Educação superior	64
Ensino médio	5
<b>Total geral</b>	<b>295</b>

### Programa de Estágio e de Aprendizagem

Em 2021 o BDMG reformulou o seu programa de estágio com o objetivo de obter maior alinhamento às necessidades do negócio, maximizar o impacto na carreira do estudante com a experiência no BDMG, promover inclusão e diversidade no ambiente de trabalho e obter maior eficiência e gestão de custos.

O Programa de Estágio do BDMG objetiva promover a integração entre o BDMG e as instituições de ensino, bem como incentivar o trabalho em equipe e a troca de experiências entre estudantes e profissionais do Banco. O programa oferece oportunidade às estudantes e aos estudantes de nível superior dos cursos de Administração, Contabilidade, Direito, Economia, Engenharia, entre outros.

Já o Programa de Aprendizagem busca promover o desenvolvimento pessoal e profissional da adolescente e do adolescente, facilitando sua inserção no mercado formal de trabalho e propiciando-lhe a aquisição de hábitos, experiências e atitudes indispensáveis à formação humana e social. O programa engloba somente a modalidade Menor Aprendiz e o número total de aprendizes está limitado a 15% do quadro de técnicos de desenvolvimento não ocupantes de cargo de confiança lotados no BDMG.

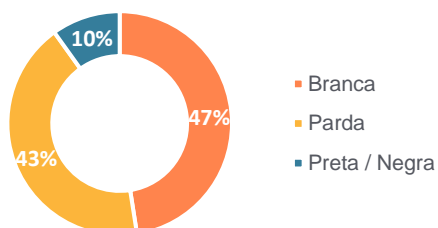
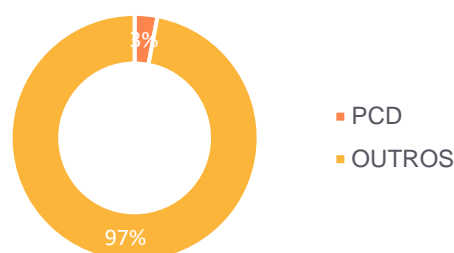
### Diversidade e Inclusão

Buscando contribuir com a Agenda 2030 nos objetivos de igualdade de gênero e redução das desigualdades (ODS), a partir de novembro de 2021 o BDMG estabeleceu novos critérios socioeconômicos e de gênero no processo seletivo para ampliar a oportunidade às mulheres e aos jovens provenientes de escola pública e beneficiários de programas governamentais dentro do Programa de Estágio do BDMG. A Diversidade no ambiente de trabalho proporcionará mais inovação e maior aprendizado.

### Estagiários por Gênero - Quadro Comparativo 2019 a 2021

	2021 (dez/21)		2020 (fev/21)		2019 (jan/20)		2018 (mar/19)	
Homens	52	41 %	43	41 %	36	37 %	42	38 %
Mulheres	49	59 %	61	59 %	61	62 %	68	62 %
<b>Total</b>	<b>101</b>	<b>100%</b>	<b>104</b>	<b>100%</b>	<b>97</b>	<b>100%</b>	<b>110</b>	<b>100%</b>

Fonte: Dados Internos

**Estagiários por raça****Pessoa com Deficiência - PCD - Estagiários**

Em relação aos empregados, como instituição pública, as admissões são realizadas por meio de concurso público, e, portanto, os critérios de inclusão estão limitados aos permitidos na legislação federal e estadual. Entretanto, no que tange ao equilíbrio de gênero, destaca-se que as posições de gestão, ocupadas por 68 funcionários efetivos, possuem distribuição por gênero mais equilibrada, quando comparada à distribuição total de colaboradores entre homens e mulheres.

**Distribuição de cargos por Gênero**

Tipo de funcionário	Feminino		Masculino		Total
Efetivos	118	40 %	177	60 %	295
Cargos de gestão	33	47 %	36	53 %	68

Fonte: Dados Internos

**Incentivo à Diversidade**

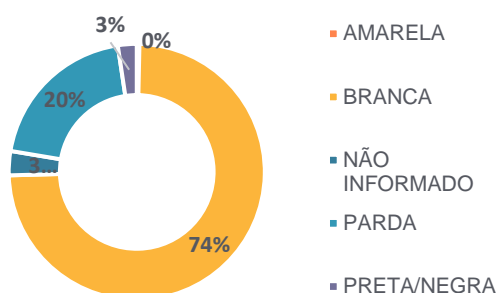
Buscando contribuir com a Agenda 2030 nos objetivos de igualdade de gênero e redução das desigualdades (ODS), a partir de novembro de 2021 o BDMG estabeleceu novos critérios socioeconômicos e de gênero no processo seletivo para ampliar a oportunidade às mulheres e aos jovens provenientes de escola pública e beneficiários de programas governamentais dentro do Programa de Estágio do BDMG. A Diversidade no ambiente de trabalho proporcionará mais inovação e maior aprendizado.

**Distribuição de cargos por Gênero**

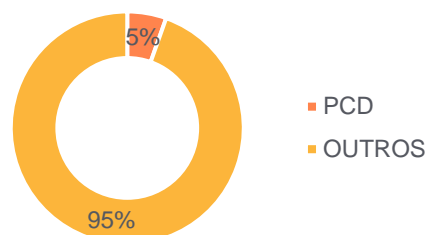
Tipo de funcionário	Feminino		Masculino		Total
Efetivos	118	40 %	177	60 %	295
Cargos de gestão	33	47 %	36	53 %	68

Fonte: Dados Internos

Empregados concursados por raça



Pessoa com deficiência - Empregados concursados



### Benefícios Oferecidos

- **Previdência Privada**

Com o intuito de assegurar às funcionárias e funcionários a complementação da aposentadoria concedida através do Regime Geral de Previdência Social – RGPS, o BDMG patrocina os planos de previdência complementar administrados pela Fundação BDMG de Seguridade Social – DESBAN.

- **Plano de Saúde**

O Plano de Saúde oferecido pela Fundação BDMG de Seguridade Social – DESBAN disponibiliza cobertura odontológica, ambulatorial e hospitalar às suas usuárias e usuários, bem como dependentes, e é custeado pelo BDMG, pela DESBAN e pelas usuárias e usuários ativos, assistidos e auto patrocinados.

- **Médicos do Trabalho**

O Banco dispõe de serviço de Medicina do Trabalho em suas dependências, cujas atribuições são de realizar exames médicos admissionais, demissionais, periódicos e de retorno ao trabalho, além de acompanhar o controle de ausências ao trabalho motivadas por questões de saúde.

- **Licença Maternidade e Paternidade Estendidas**

O BDMG é participante do Programa Empresa Cidadã, oferecendo a extensão da licença-maternidade em 60 dias (total de 180 dias) e da licença-paternidade em 15 dias (total de 20 dias) nos casos de nascimento ou adoção. Os benefícios referentes a licenças maternidade e paternidade são oferecidos a todos os funcionários, incluindo os que declaram relações homoafetivas.

### Programa BDMG Envolve

Desde 2001, o BDMG promove ações voltadas à saúde e ao bem-estar de seus colaboradores e colaboradoras, por meio do BDMG Envolve. O programa inclui:

**Reeducação Postural** - iniciativa que trabalha na prevenção às doenças osteomusculares associadas ao trabalho, oferecendo atividades voltadas à ergonomia, como ginástica laboral, avaliação do posto de trabalho e intervenções individuais.

**Grupo de Nutrição** - iniciativa de reeducação alimentar, em parceria com a Associação de Funcionários – AFBDMG, que visa informar e capacitar as funcionárias e os funcionários a lidarem com as suas dificuldades alimentares, redução de peso e construção de hábitos saudáveis.

**Grupo Vocal** - em parceria com o BDMG Cultural, o grupo chamado “Quem canta seus males espanta” busca educar vozes para uma boa dicção e trabalhar a desinibição por meio de atividades de canto.

**Projeto Biblioteca Livre** - o projeto foi lançado no Dia do Livro com a proposta de estimular a troca de livros entre as pessoas do Banco, com fácil acesso e liberdade para todos. Os livros estão disponíveis em área de grande circulação de pessoas.

**Espaço Envolve** - local exclusivo para práticas das atividades do BDMG Envolve, integração entre pessoas e reuniões de projetos estratégicos, de criação e inovação. São oferecidas atividades de pilates, massagem terapêutica, yoga, meditação, aromaterapia, aulas de dança. As atividades acontecem pós-horário de trabalho.

**Sala de Conforto e Amamentação** - espaço destinado às funcionárias que retornam de licença maternidade e desejam retirar o leite com privacidade e segurança e armazená-lo em local adequado.

### Comissão Interna de Prevenção de Acidentes (CIPA)

Tendo em vista que o Banco não apresenta riscos químicos, físicos e biológicos consideráveis, o foco da CIPA BDMG são os riscos ergonômicos e de acidentes, bem como em atividades para promover a saúde das colaboradoras e colaboradores. Em 2021, as ações da CIPA foram direcionadas ao incentivo da participação de funcionárias e funcionários nas atividades de ginástica laboral na modalidade online, tendo em vista o regime de trabalho remoto; apoiar a Superintendência de Gestão de Pessoas na implantação e divulgação do Programa de Saúde Mental e apoiar o desenvolvimento e implementação da Plataforma de Saúde e Segurança, em parceria com o BDMG Envolve/SGP; dentre outros.

No cenário de pandemia, a CIPA manteve o calendário de reuniões mensais e um diálogo constante com a Superintendência de Gestão de Pessoas nas questões relativas ao combate ao Covid-19, sendo que o presidente da CIPA passou a ser um membro do “Comitê Covid” do BDMG, a partir de março de 2021. Em setembro, a CIPA promoveu a Semana Interna de Prevenção de Acidentes no Trabalho – SIPAT, com o tema “Mitos e Verdades sobre saúde mental”, que contou com palestrantes especialistas da área e teve expressiva participação dos funcionários.

### Responsabilidade Social

#### Instituto de Cidadania dos Empregados do BDMG – INDEC

Inspirado pela Campanha Nacional de Combate à Fome do sociólogo Herbert de Souza, o Betinho, em 1993, a Associação do Funcionários do BDMG – AFBDMG criou o Núcleo de Combate à Fome e à Miséria que, em 1998, deu origem ao Instituto de Cidadania dos Empregados do BDMG – INDEC. Além das doações dos funcionários do banco, o INDEC conta com aporte financeiro da AFBDMG e apoio do BDMG.

O INDEC apoia técnica e financeiramente populações em situação de vulnerabilidade econômica e social no estado, desenvolvendo projetos nas áreas de educação, esporte, cultura, profissionalização, saúde e assistência social. Procurando contribuir para mitigar a insegurança alimentar provocada pela pandemia, em 2021 foram realizadas diversas ações voltadas para as famílias vulneráveis. No início do ano, o INDEC lançou a campanha “INDEC contra a Fome”, que apoiou 330 famílias com a doação de cestas básicas. A campanha foi iniciada com o apoio à CUFA - Central Única das Favelas, por meio do projeto Mães da Favela, que distribui *vouchers* sociais para as mães solo de favelas em Minas Gerais. Outras 12 instituições foram alcançadas com as doações desta campanha.

No segundo semestre o Instituto retomou os apoios aos projetos, dentre eles: Creche Comunitária Dirce Maria das Dores, de Rio Manso (MG), com atendimento para 20 crianças na alfabetização; projeto “Pré-Enem Morro do Papagaio”, apoiando 30 alunos; Projeto Andorinha e Corrente do Bem, com doação de sacos de dormir para 100 pessoas; projeto “Futuro da Comunidade”, proporcionando aulas de futebol para 70 crianças; Instituição Núcleo Nave, com 121 crianças em atividades no contra turno escolar; e Projeto “Sementes do Amanhã”, em Ibirité, com apoio psicológico e educacional para 24 crianças carentes.

A campanha de Natal, além de atender as 84 crianças do Projeto Transformação Sport Clube no Morro do Papagaio, também efetivou doações de cestas básicas para as famílias das crianças.

Ao todo, foram 26 instituições e projetos sociais apoiados no decorrer do ano, beneficiando diretamente aproximadamente 7 mil pessoas nos municípios de Belo Horizonte, Contagem, Ibirité, Betim, Sabará, Rio Manso, São João da Ponte, Conselheiro Lafaiete e Sete Lagoas.

### BDMG Cultural

Em 2021, o BDMG Cultural deu continuidade à realização de uma série de ações de fomento, reconhecimento e divulgação de diferentes linguagens artísticas, contribuindo para a dinamização da produção mineira no âmbito da cultura, mesmo diante do cenário de restrições causadas pela pandemia.

Desde março de 2020, as iniciativas tornaram-se majoritariamente virtuais, com ações também pensadas para mitigar os efeitos da pandemia no setor cultural do Estado. As principais iniciativas conduzidas pelo BDMG Cultural no decorrer de 2021 foram:

- 20º Prêmio BDMG Instrumental - premiação, show de encerramento e série de 4 shows no CCBB-BH;
- Prêmio Marco Antônio Araújo (música instrumental, autoral e independente);
- Prêmio Flávio Henrique (CD autoral de canção brasileira e de produção independente);
- Jovem Instrumentista (seleção de dez alunos e dez professores para aulas individuais). Aula de abertura com o músico Hamilton de Holanda;
- Ciclo de Mostras BDMG Cultural (6 exposições físicas e virtuais) na Galeria de Arte BDMG Cultural e sites expositivos das Mostras, com lançamento de catálogos (físicos e virtuais);
- Apoios e Parcerias Culturais para 2021 (programa de patrocínios) - patrocínio a 18 projetos;
- Novo ciclo 2021 (terceiro ciclo) do Programa Educativo - 2 oficinas, 12 episódios do podcast “É Cultura?” (quatro temporadas) e dois masterclasses públicas;
- Relançamento da página do Programa Educativo, com melhoria da navegabilidade e disponibilização de todo o conteúdo lançado desde março de 2020, com textos, podcasts e oficinas;
- Lançamento de 8 novos vídeos do Coral BDMG no Youtube (projeto Coral em Casa);
- Programa Urbe Urge (manifesto e edital) - para arquitetos, urbanistas e designers. 10 lives públicas, com interlocutores convidados, e cinco encontros virtuais de tutoria, entre os interlocutores e os participantes selecionados;
- Programa LAB Cultural (edital de incentivo à pesquisa artística) – 20 selecionados, 31 encontros de tutoria, oficina e dois masterclasses;

- Festival Seres-Rios - show de abertura com Mônica Salmaso, sete diálogos, quatro lives, mostra de filmes com 24 exibições, cartografia, exposição com seis artistas convidados, quatro ações voltadas ao público infantil (oficinas, podcast e teatro);
- 6º Prêmio BDMG Cultural / FCS de Estímulo ao Curta-Metragem de Baixo Orçamento - mostra de cinema (curso, debates e exibição dos filmes premiados) e 7ª edição do Prêmio (edital);
- Projeto Trilha Cultural BDMG (edital) - apresentações de dez diferentes grupos de artes cênicas, oficinas e debates com o público local das cidades selecionadas;
- Lançamento da Revista nº 4 do BDMG Cultural no site;
- Criação do canal do BDMG Cultural no LinkedIn e publicação de artigos e notícias no site/blog.

### Doações ao FIA e ao FDI

Com o intuito de apoiar projetos que transformam a vida de milhares de pessoas, o BDMG realizou, em dezembro de 2021, a doação de mais de R\$ 1,1 milhão para instituições que desenvolvem ações sociais no estado. As doações foram feitas por meio da dedução de valores do Imposto de Renda (IR) e beneficiaram 11 instituições mineiras, que possuem projetos cadastrados nas leis de incentivos fiscais.

Em 2021, mais de 50 instituições se cadastraram para receber os recursos disponibilizados pelo BDMG. A seleção dos projetos beneficiados foi realizada com a participação da diretoria do Banco e representantes do INDEC, com o assessoramento da Associação do Funcionário do BDMG (AFBDMG).

Foram priorizadas as iniciativas que atuam na promoção e proteção de pessoas em situação de vulnerabilidade social. Para receber os recursos, as entidades devem promover iniciativas que contemplem os Fundos Sociais para Infância e Adolescência (FIA) e de Direito do Idoso (FDI), projetos esportivos, bem como as atividades do Programa Nacional de Apoio à Atenção da Saúde da Pessoa com Deficiência (PRONAS/PCD).

## 3. Princípios Ambientais

Princípio 7: As empresas devem apoiar uma abordagem preventiva aos desafios ambientais;

Princípio 8: realizar iniciativas para promover maior responsabilidade ambiental; e

Princípio 9: encorajar o desenvolvimento e a difusão de tecnologias que não agredem o meio ambiente

A Política de Responsabilidade Socioambiental (PRSA) do BDMG foi criada em 2013 e passou por uma ampla revisão em 2020 para alinhamento às melhores práticas de sustentabilidade, incorporando diretrizes dos ODS e do Acordo de Paris.

A PRSA auxilia na promoção das estratégias de sustentabilidade e incentiva o desenvolvimento de produtos financeiros que proporcionem práticas socioambientais inovadoras, a captação de recursos nacionais e internacionais para o financiamento de negócios sustentáveis, bem como o apoio a políticas públicas e iniciativas em prol da sociedade e que mitiguem os impactos sociais e ambientais. O normativo ainda estabelece princípios, diretrizes e procedimentos específicos para as práticas



socioambientais do Banco nos negócios e na relação com as partes interessadas, incluindo o gerenciamento do risco socioambiental.

O gerenciamento de risco socioambiental está em conformidade com as exigências da Resolução 4.327 do Banco Central e objetiva identificar, mensurar, mitigar e monitorar os riscos, diretos e indiretos, relacionados a questões sociais e ambientais dos processos, produtos e negócios do Banco.

A metodologia de risco socioambiental foi implementada em 2016 e, desde então, o Banco monitora as informações geradas pelo sistema com o objetivo de promover a melhoria do desempenho ambiental de suas operações, o contínuo aprimoramento da metodologia e a identificação de oportunidades de negócio mais sustentáveis. Todas as empresas que solicitam financiamento ao BDMG passam por uma análise de risco socioambiental, sendo que grande parte dos clientes atendidos são considerados de baixo risco socioambiental.

Como ações de mitigação dos riscos socioambientais há a observância de critérios estabelecidos nas políticas e nos processos de análise, contratação e acompanhamento, de acordo com as especificidades de cada operação. Os critérios de análise são orientados por listas de atividades restritas e proibidas, critérios socioambientais para a constituição de garantias imobiliárias, inclusão de cláusulas socioambientais nos contratos, avaliação do cumprimento da legislação socioambiental local e pelas melhores práticas para a gestão dos riscos socioambientais. Destaca-se, ainda, o treinamento contínuo de funcionárias e funcionários e o processo de avaliação de riscos socioambientais para a aprovação de novos produtos, o que assegura a conformidade em todos os produtos lançados pela instituição.

O BDMG deve garantir que todas as operações sigam critérios socioambientais em conformidade com as políticas estadual e nacional de meio ambiente e, ainda, com sua Política de Responsabilidade Socioambiental, buscando evitar e minimizar possíveis riscos e impactos negativos ao meio ambiente e à sociedade.

Em 2020, a estruturação de novos produtos, muitos deles de caráter emergencial em função da pandemia e associados à promoção dos ODS, foram importantes avanços alinhados à constituição de uma carteira mais sustentável e de menor risco socioambiental.

### Ações Internas de Sustentabilidade

O estímulo ao desenvolvimento sustentável vai além das operações financiadas pelo BDMG e se revela também no engajamento institucional a princípios internacionais relativos ao tema. Internamente, há ainda a preocupação com a manutenção de boas práticas socioambientais em seu edifício, seja por meio da eficiência no consumo de água e energia, gestão de resíduos e programas de conscientização, entre outros.

#### **Instalação de painéis solares no edifício do BDMG**

O BDMG possui uma unidade de energia fotovoltaica em suas dependências. O projeto foi uma iniciativa da Comissão de Sustentabilidade e atende parte da demanda de energia do edifício. Com a utilização de 96 módulos e estimativa de geração de 2750 KWh/mês, a unidade ocupa uma área de 280 m<sup>2</sup> e conta com monitoramento remoto e supervisão diária.

#### **Gestão de resíduos**

Para realização da gestão dos resíduos no edifício do BDMG, implantou-se a coleta seletiva. Os materiais provenientes dessa coleta são destinados a Associação dos Catadores de Papel, Papelão e Material Reaproveitável (ASMARE), que conta com associados que dependem desse trabalho para sua subsistência. Para tratamento dos

resíduos orgânicos, utiliza-se uma estação de compostagem de resíduos que produz húmus e biofertilizantes. A estação se localiza no prédio do BDMG e os produtos se destinam à manutenção dos jardins do banco, além de serem disponibilizados aos colaboradores.

Para a redução na geração de resíduos, o BDMG suspendeu a aquisição de copos descartáveis para água e café e distribuiu copos e canecas aos colaboradores. Também foi reduzido o número de impressoras disponíveis, o que acarretou a diminuição do consumo de papel.

### **Gestão do consumo de água e energia**

Para a redução do consumo de energia, foi realizada a troca gradativa de lâmpadas convencionais por lâmpadas LED, além de se promover a otimização no uso de sistemas e equipamentos e campanhas de conscientização.

Com o objetivo de reduzir o consumo de água, foram realizadas ações de substituição de descargas e torneiras por equipamentos mais eficientes e, também, a promoção de campanhas de conscientização.

### **Gestão das Emissões de Gases de Efeito Estufa**

Em 2021, o BDMG obteve, pelo sexto ano consecutivo, selo ouro no seu inventário de emissão de gases de efeito estufa. A publicação do inventário é realizada desde 2015 junto ao Programa Brasileiro GHG Protocol, ferramenta utilizada para quantificar e gerenciar emissões de Gases de Efeito Estufa (GEE).

### **Financiamento Verde**

Em 2021, o BDMG iniciou o desenvolvimento de cooperações técnicas para o aprimoramento da gestão de riscos sociais, ambientais e climáticos.

Foi estabelecida parceria com uma consultoria especializada, com recursos do UKPact, no âmbito do Programa de Finanças Verdes UK-Brasil, uma iniciativa da Embaixada Britânica que alavanca investimentos em infraestrutura sustentável no Brasil. Foram definidas frentes de atuação, focando em treinamento, benchmarking e estruturação de instrumentos financeiros como Créditos de Carbono e Linked Bonds, e na Igualdade de Gênero. Para o desenvolvimento de uma ferramenta para avaliação das operações de crédito de setores relevantes para o Banco em relação a riscos climáticos de transição e riscos físicos. A previsão é que a ferramenta seja concluída até meados de 2022 e seja compartilhada com outros bancos de desenvolvimento e agências de fomento.

Também foram iniciadas cooperações técnicas com o Banco Interamericano de Desenvolvimento (BID) o qual o BDMG faz parte de um projeto piloto para teste de uma ferramenta de avaliação de riscos climáticos físicos do portfólio do Banco. Como resultado, será possível verificar os setores e, também, as regiões com maior risco em relação às mudanças climáticas, bem como os principais perigos climáticos que poderão afetar as diferentes atividades e localidades.

Outra valiosa parceria é a cooperação técnica com a Agência Francesa de Desenvolvimento (AFD), a qual contempla seis frentes: ampliação do portfólio ODS, melhoria contínua da gestão socioambiental, implantação de estratégia climática e de gênero, apoio aos municípios e auditorias de projetos para MPE e de infraestrutura.

E visando criar um fórum de troca de experiências e aprimoramento contínuo, o *Office of Evaluation and Oversight* (OVE), escritório independente de avaliação e monitoramento das práticas dos projetos do Grupo BID, lançou em agosto, a Rede de Capacitação de Avaliação (ReDeCa), o qual o BDMG faz parte. A ReDeCa irá contribuir para o fortalecimento da cultura e da capacitação de avaliação nas instituições participantes através de aprendizados entre seus profissionais.



## COP26

Durante a última Conferência das Nações Unidas sobre Mudança do Clima, COP26, o BDMG assinou um aditivo ao contrato com o BEI, para ampliar a linha de crédito em 20 milhões de euros. Os recursos adicionais serão utilizados para compor linhas de crédito do Banco voltadas ao financiamento de projetos de energias renováveis e eficiência energética, além de prover capital para projetos de investimentos de micro, pequenas e médias empresas. Este foi mais um momento de destaque na parceria entre as duas instituições, após a assinatura do contrato em 2019, a maior operação internacional da história do banco.

Outro evento relevante ocorrido durante a COP26, foi a formalização da participação do Banco no *Green Bank Network*, tornando-se o primeiro banco de desenvolvimento no mundo a participar da rede, que reúne os principais bancos com foco em investimentos verdes.

No âmbito do *Climate Policy Initiative* (CPI), o BDMG foi convidado a participar do *Advisory Council* do *Framework for Sustainable Finance Integrity*, além de vários fóruns coordenados pelo CPI como o *Global Innovation Lab for Climate Finance*.

## Race to Zero

Durante 2021, foram celebradas novas parcerias com entidades afins ao propósito do Banco, assim como foram realizadas novas adesões a iniciativas alinhadas aos ODS. Como foi o caso da adesão, juntamente com o Governo de Minas Gerais, ao programa *Race to Zero*, campanha global que visa alcançar emissões líquidas zero de gases de efeito estufa até 2050. Vale ressaltar que Minas Gerais se tornou o primeiro estado da América Latina e do Caribe a aderir à campanha que foi formalizada no mês de junho, juntamente com o embaixador do Reino Unido no Brasil.

## 4. Princípios Anticorrupção

Princípio 10: As empresas devem trabalhar contra a corrupção em todas as suas formas, incluindo extorsão e suborno

Para o BDMG, ter uma boa governança significa proporcionar aos seus stakeholders, com especial atenção aos cidadãos de Minas Gerais e clientes, maior transparência e confiabilidade de suas ações, assegurando a mitigação de riscos, sem prejuízo do cumprimento de seus objetivos.

O BDMG possui uma estrutura de governança de riscos e controles internos que tem por objetivo garantir a segurança, compliance e accountability da instituição, bem como o atendimento dos objetivos estratégicos. Essa estrutura é composta por: Conselho de Administração, Conselho Fiscal, Comitê de Auditoria, Comitê de Riscos e Capital, Diretoria Executiva, Comitês de Crédito, Comitês de Renegociação e Ouvidoria, além de cinco outros comitês não-estatutários: Comitê Gerencial, Comitê de Gestão de Pessoas, Comitê de Finanças, Comitê de Produtos e Comitê de Tecnologia da Informação. Todos os órgãos estão subordinados direta ou indiretamente à Assembleia Geral de Acionistas, instância máxima de decisão, conforme determina a Lei.

A política de governança do BDMG é norteada pelos princípios de prevenção, detecção e correção de atos fraudulentos e ilegais; probidade administrativa; moralidade, legalidade, eficiência; confidencialidade; publicidade e transparência; impessoalidade; ética; autotutela; tempestividade e proporcionalidade.

No que tange as diretrizes em relação à Lei Federal de Anticorrupção nº 12.846/2013, o Banco adota:

- O aperfeiçoamento contínuo de orientações e ações claras e tempestivas voltadas a assegurar que colaboradores e terceiros tenham condutas que impeçam que o BDMG seja envolvido em ações de corrupção;
- O incentivo à denúncia de atos lesivos, comprováveis ou não, à Administração Pública, praticados por colaboradores do BDMG e terceiros;
- A existência e ampla divulgação de canais para denúncias internas e externas que garantam o sigilo e proteção da identidade do denunciante;
- A avaliação periódica e abrangente dos riscos aos quais o BDMG está exposto, em especial no relacionamento com fornecedores, prestadores de serviços e agentes envolvidos;
- A adoção de diligências apropriadas para contratações e monitoramento de terceiros, tais como fornecedores, atividades concorrenciais, prestadores de serviço, correspondentes e parceiros;
- Adoção de instrumentos contratuais que contemplem cláusulas voltadas a assegurar o compromisso de parceiros e fornecedores com a adoção de mecanismos de prevenção à corrupção e outros atos ilícitos, especialmente no relacionamento com entes públicos; e
- A existência de controles suficientes e adequados para prevenir fraudes e ilícitos em todas as atividades do BDMG e em todos os níveis.

### Responsabilidade dos Colaboradores BDMG

Todos os colaboradores são responsáveis pelo cumprimento da política anticorrupção, destacando-se as seguintes responsabilidades:

- Conhecer, disseminar, fomentar e cumprir o estabelecido na Política e nos normativos correlatos;
- Não adotar condutas que se caracterizem como atos lesivos à Administração Pública nos termos da Lei no. 12.846, de 01/08/2013;
- Acionar a Comissão de Ética ou a Unidade de Conformidade, conforme o caso, para consulta sobre situações que conflitem com a Política Anticorrupção ou sobre a ocorrência de situações nela descritas.

### Anticorrupção: Cláusulas Contratuais

Os contratos de financiamento dos clientes e os contratos administrativos celebrados com fornecedores do BDMG preveem que as empresas deverão cumprir, e fazer com que suas controladas, administradores, funcionários ou eventuais subcontratados, cumpram a Legislação Anticorrupção<sup>3</sup>, devendo:

- Manter políticas e procedimentos internos que assegurem o integral cumprimento de tais normas;
- Dar conhecimento pleno de tais normas a todos os seus profissionais que venham a se relacionar com o BDMG;

---

<sup>3</sup> Qualquer lei, regulamento ou norma, nacional ou estrangeira, contra prática de corrupção ou atos lesivos à administração pública, incluindo, sem limitação, a Lei no. 12.846, de 1º de agosto de 2013.

- Abster-se de praticar atos de corrupção e de agir de forma lesiva à administração pública, nacional ou estrangeira, no interesse ou para benefício, exclusivo ou não, do BDMG; e
- Comunicar imediatamente ao BDMG o conhecimento de qualquer ato ou fato que viole aludidas normas, a fim de que providências sejam tomadas.

### Código de Ética, Conduta e Integridade

O Código de Ética, Conduta e Integridade foi elaborado em conformidade com a Lei 13.303, de 30 de junho de 2016, que dispõe sobre o estatuto jurídico das empresas estatais, com o Decreto Estadual 46.644, de 06 de novembro de 2014, que dispõe sobre o Código de Conduta Ética do Agente Público e da Alta Administração Estadual, e com as demais disposições legais aplicáveis. Por meio deste Código, o BDMG reafirma seu compromisso de realização do interesse coletivo, orientado para o alcance do bem-estar econômico e para a alocação socialmente eficiente dos recursos, bem como de realização de sua missão, visão e valores.

O Código estabelece normas de ética, conduta e integridade que devem pautar as ações das Administradoras e dos Administradores, membros do Conselho Fiscal e do Comitê de Auditoria, empregadas, empregados, colaboradoras e colaboradores, bem como aquelas e aqueles que atuem ou prestem serviços em nome ou para o BDMG nos relacionamentos internos e externos com os seus públicos de interesse: acionistas; clientes; concorrência e mercado; parceiros e fornecedores; poderes constituídos e outros órgãos fiscalizadores e reguladores; meio ambiente; mídia; comunidades e sociedade em geral; associações e entidades de classe, no que for aplicável.

### Comissão de Ética

O BDMG dispõe de uma Comissão de Ética com atuação independente, composta por três membros titulares e dois suplentes, escolhidos e designados pelo Diretor-Presidente, com mandato de três anos, podendo haver uma recondução por igual período. A equipe é responsável por zelar pela observância do Código de Ética, Conduta e Integridade do BDMG, bem como do Código de Conduta Ética do Agente Público da Alta Administração Estadual. Cabe-lhe também, entre outras atribuições apontadas em seu Regimento Interno, orientar as empregadas e os empregados públicos sobre ética profissional no ambiente de trabalho, especialmente no tratamento com as pessoas e com o patrimônio público, adotar formas de divulgação das normas éticas e de prevenção da falta ética, bem como apurar eventual falta ética no ambiente interno.

Durante o ano de 2020, a Comissão respondeu a consultas sobre conflitos de interesses e condutas e atendeu a queixas sobre condutas discriminatórias e demais questões interpessoais.

Nos meses de novembro e dezembro, a Comissão participou do Fórum de Ética das Estatais e do 11º Encontro Anual do Conselho de Ética Pública.

### Integridade e Conformidade

Ligada diretamente ao Diretor-Presidente, a Gerência de Conformidade tem como missão fazer com que o Banco atue de forma a respeitar as normas relativas à organização, cumprindo as leis, os regulamentos internos e externos, além de estimular a prática de condutas éticas e responsáveis e promover a cultura da conformidade, proporcionando o entendimento de sua importância para alcance seguro e eficiente dos objetivos estratégicos.

É de responsabilidade da Gerência a função de estimular ações de integridade relacionadas a funcionárias e funcionários, clientes, parceiras, parceiros e demais colaboradoras e colaboradores do BDMG; de mitigar riscos de *compliance* e emitir orientações sobre consultas recebidas quanto à prática de condutas éticas, em conjunto com a Comissão de Ética.

Durante 2020, foram criadas, revisadas e atualizadas diversas normas internas, entre as quais as relacionadas às atribuições e atividades das unidades organizacionais, política de crédito, riscos, gestão de pessoas, socioambiental, vedações e impedimentos, divulgação de informações e prevenção à lavagem de dinheiro e ao financiamento do terrorismo (PLD/FT).

Foi criada, ainda, a metodologia de avaliação interna de risco de lavagem de dinheiro para fins de conformidade à Circular nº 3978 do Banco Central do Brasil, bem como a Política de Privacidade e Proteção de Dados Pessoais em adequação à Lei nº 13.709/2018, que dispõe sobre a Lei Geral de Proteção de Dados Pessoais.

Foi promovido, em dezembro, o treinamento anual para membros da Diretoria Executiva e Conselhos de Administração, Fiscal e Auditoria sobre Governança, Riscos e *Compliance* incluindo os principais pontos da Lei 13.303/2016, que dispõe sobre o estatuto jurídico da empresa pública, da sociedade de economia mista e de suas subsidiárias.

## Ouvidoria

A Ouvidoria do BDMG é estruturada como unidade administrativa vinculada diretamente à Presidência, com a finalidade de atender, em grau de última instância, as reclamações dirigidas à instituição pelos clientes e, também, usuárias e usuários de seus produtos e serviços. O órgão atua em defesa dos interesses daqueles que não se sentirem satisfeitos com a solução apresentada após o atendimento habitual proporcionado pelo Banco. A Ouvidoria do BDMG é regulada pela Resolução nº 4.860 do Conselho Monetário Nacional (CMN).

No desempenho de sua competência, a Ouvidoria observa as normas legais e regulamentares relativas aos direitos do consumidor e atua como um canal de comunicação entre o BDMG e seus clientes e também usuárias e usuários, inclusive na mediação de conflitos. Assegura-se a aplicação dos princípios da legalidade, impessoalidade, moralidade, publicidade e eficiência.

O canal de acesso à Ouvidoria do BDMG está disponível no site do Banco e por meio do telefone 0800 940 5832 para atendimento às reclamações relacionadas aos produtos e serviços do Banco. Para a comunicação de informações que possam afetar a reputação dos membros dos órgãos estatutários, bem como das situações com indícios de ilicitudes de qualquer natureza relacionadas às atividades do BDMG, também está disponível no site do Banco o canal 162 - Ouvidoria Geral do Estado de MG.

## Canal de Denúncias

O BDMG dispõe de canais de comunicação que possibilitam a denúncia de suspeitas de irregularidades internas e externas, fraude, ato lesivo qualificável como corrupção praticado por colaboradores, pessoas jurídicas ou quaisquer terceiros contra o BDMG ou contra a administração pública, brasileira ou estrangeira.

Qualquer denúncia poderá ser encaminhada ao Comitê de Auditoria do BDMG, canal disponível no site do BDMG, ou à Ouvidoria-Geral do Estado de Minas Gerais, disponível no site próprio. Em ambos os canais há garantia de sigilo e anonimato.

Durante o ano de 2021 a Comissão de Ética recebeu 2 denúncias de conflitos pessoais que foram devidamente tratadas e houve conciliação entre os envolvidos. Abaixo quadro de denúncias encaminhados ao Controle Interno e a Auditoria Externa:

Tipo de Denúncia	2019	2020	2021
Divergências pessoais	2		2
Divergências profissionais	2		
Divergências hierárquicas		1	
Suspeita de fraude		1	
Assédio			
Outros			

**Legenda**

- Improcedente
- Procedente Solucionada
- Procedente não solucionada
- Necessário processo administrativo

### Processo Disciplinar

O BDMG possui norma interna que trata do processo disciplinar e prevê que “O empregado do BDMG, pelo descumprimento dos seus deveres ou pela inobservância das proibições que lhe são impostas ou por qualquer ação ou omissão que constitua falta trabalhista, ficará sujeito a uma das penalidades previstas no Estatuto de Pessoal”, observadas as regras previstas na norma. Ela também descreve quando deve ser aplicada as penalidades de Advertência ou Suspensão e o processo de Dispensa Com Justa Causa. Descreve também como deve ser o procedimento investigatório e o procedimento disciplinar.

### Política de Divulgação de Informações

Visando aumentar a transparência de suas atividades, o BDMG dispõe de uma Política de Divulgação de Informações que objetiva disciplinar a divulgação de informações para o público em geral, conforme normativos aplicáveis ao Banco, em especial o Decreto Estadual de Minas Gerais no 47.154, de 20 de fevereiro de 2017.

Uma das diretrizes é garantir às diversas partes interessadas o acesso a informações claras e precisas de acordo com a natureza do assunto, além de assegurar o processo contínuo de aferição e confirmação da fidedignidade das informações a serem divulgadas, respeitando o sigilo imposto pela legislação brasileira ou estrangeira, quando aplicável.

As seguintes informações são divulgadas tempestivamente, preferencialmente em seção específica do site do BDMG ([www.bdmg.mg.gov.br](http://www.bdmg.mg.gov.br)), sem prejuízo de outras que venham a ser determinadas por normas específicas:

- a) informações relevantes, em especial aquelas relativas a atividades desenvolvidas, estrutura de controle, fatores de risco, dados econômico-financeiros, comentários dos administradores sobre o desempenho, políticas e práticas de governança corporativa;
- b) carta anual de governança corporativa, que consolide em um único documento escrito, em linguagem clara e direta, as informações de que trata o inciso anterior;
- c) notas explicativas às demonstrações financeiras, dos dados operacionais e financeiros das atividades relacionadas à consecução dos fins de interesse coletivo;
- d) relatório de sustentabilidade;
- e) relatórios das atividades de auditoria interna;
- f) descrição da composição e de todos os valores a que fazem jus as diretoras e diretores e conselheiras e conselheiros de forma detalhada e individual;
- g) política de transações com partes relacionadas;
- h) atas das reuniões do Comitê de Auditoria;



i) conclusão anual do Conselho de Administração quanto ao atendimento das metas e dos resultados na execução do plano de negócios e da estratégia de longo prazo, devendo, também, ser informada à Assembleia Legislativa do Estado de Minas Gerais e ao Tribunal de Contas do Estado de Minas Gerais.

## Governança

As principais práticas de governança adotadas pelo BDMG são:

- Emissão exclusiva de ações com direito a voto (ordinárias), com adoção do princípio: uma ação – um voto;
- Presença de pessoas distintas ocupando os cargos de presidente do Conselho de Administração e diretor-presidente;
- Existência de um Regimento Interno definindo claramente as atribuições e responsabilidades do Conselho de Administração;
- Divulgação de atas resumidas do Conselho de Administração no website do BDMG;
- Adoção de comitês estatutários;
- Constituição de comitês não estatutários para auxiliar na governança, como: comitê de tecnologia da informação, de gestão de pessoas, gerencial, financeiro e de produtos;
- Formalização e divulgação ao público da estrutura de governança corporativa da instituição;
- Atuação do comitê de riscos e capital, como órgão de assessoramento do Conselho de Administração;
- Adoção de ferramenta que permite acompanhar todas as etapas do processo de concessão de crédito;
- Adoção de modelo de gestão da estratégia que permite a definição dos objetivos e a mensuração dos resultados finalísticos da atuação do BDMG;
- Divulgação do modelo de gestão de riscos e diretrizes estratégicas no website do BDMG;
- Existência de Comitê de Auditoria subordinado ao Conselho de Administração, composto, conforme estatuto do BDMG, por no mínimo três e no máximo cinco integrantes, dos quais até três membros independentes externos. No mínimo dois integrantes devem ter comprovados conhecimentos de auditoria e contabilidade que os qualifiquem para a função;
- Auditoria interna se reportando diretamente ao conselho de administração e ao Comitê de Auditoria, com reuniões periódicas;
- Avaliação anual formal do desempenho da auditoria interna pelo Comitê de Auditoria;
- Apresentação sistemática ao Conselho de Administração das práticas de gestão de riscos;
- Apresentação sistemática ao Conselho de Administração dos procedimentos relativos aos controles internos;
- Ausência de ressalvas nos pareceres da Auditoria Independente nos últimos cinco anos;
- Relacionamento direto e sistemático da Auditoria Independente com o Comitê de Auditoria;
- Avaliação anual formal do desempenho da diretoria executiva, coletivamente, e de cada um dos seus membros, individualmente, pelo Conselho de Administração;
- Vedação à prestação de outros serviços ao BDMG por parte dos Auditores Independentes;
- Atualização do Código de Ética, Conduta e Integridade divulgado no site do BDMG;

- Existência de política para operações com partes relacionadas; e
- Divulgação anual de informações relevantes das operações realizadas no período com partes relacionadas.

Em consonância com as melhores práticas de Governança Corporativa de modo a garantir a transparência dos processos e o alinhamento com os interesses da Instituição as transações com Partes Relacionadas realizadas pelo Banco são regidas pelo disposto na Resolução BDMG nº 209.

Estão relacionadas nessa Resolução, as pessoas físicas e jurídicas que podem ser consideradas como Partes Relacionadas do BDMG, no sentido de que possam controlar ou exercer influência significativa sobre as decisões financeiras e operacionais da Instituição ou que possibilitem a geração de benefícios não condizentes com as práticas normais do mercado de atuação do Banco.

Entre as pessoas jurídicas consideradas como Partes Relacionadas em decorrência das transações realizadas com o Banco, estão:

- o Estado de Minas Gerais (controlador do Banco) e empresas em cujo capital, direta ou indiretamente, participem o Estado, suas autarquias, fundações, empresas públicas e sociedades de economia mista; e
- as pessoas jurídicas da Administração Indireta do Estado de Minas Gerais.

Em consonância com a Resolução do CMN 4.693, de 10/2018, o BDMG, em sua política de governança, considera conselheiros de administração e fiscal, diretores, membros do comitê de auditoria e de outros órgãos de assessoramento e governança, e ocupantes de cargos de confiança como Partes Relacionadas, sendo vedada a contratação de operações de crédito a estes ou a empresas nas quais sejam acionistas, caso tenham participação no capital igual ou maior a 15%.

## Ética e Integridade

Os princípios e valores que norteiam a conduta dos empregados/colaboradores estão estabelecidos no Código de Ética, Conduta e Integridade do BDMG que é aplicável a todos que exerçam mandato, cargo, função, emprego ou prestem serviço na Instituição, mesmo que transitoriamente e/ou sem remuneração. O referido Código foi elaborado em conformidade com a Lei 13.303, de 30 de junho de 2016, que dispõe sobre o estatuto jurídico das empresas estatais e sua última atualização incluiu dispositivos específicos para tratar de mídias sociais, conflitos de interesses, atividades paralelas e recebimento de presentes/brindes.

A Comissão de Ética, instituída no Banco para assegurar a observância, a atualização e a divulgação do Código de Ética, atua de forma alinhada com os valores institucionais da ética, transparência e compromisso com a sociedade mineira permanecendo disponível para consulta interna.

Entre as atribuições da Comissão de Ética, definidas em seu Regimento Interno e no Decreto Estadual nº 46.644, citam-se: zelar pela observância do Código de Ética do Banco, seguir as normas e diretrizes do Conselho de Ética Pública do Estado de Minas Gerais (CONSET) e orientar e esclarecer as pessoas sobre ética profissional. É atribuição da Comissão de Ética, entre outras, apurar, em razão de denúncia, condutas que possam configurar infringência aos princípios ou regras ético-profissionais.

A apuração de conduta antiética é realizada seguindo as diretrizes estabelecidas no regimento interno. Se após o processo de apuração a Comissão concluir que o empregado ou colaborador deverá ser responsabilizado nas esferas administrativa, trabalhista, civil ou penal, é encaminhada uma cópia do procedimento de apuração para a área de Recursos Humanos para que sejam aplicadas as medidas cabíveis (Art. 14 do Regimento Interno).

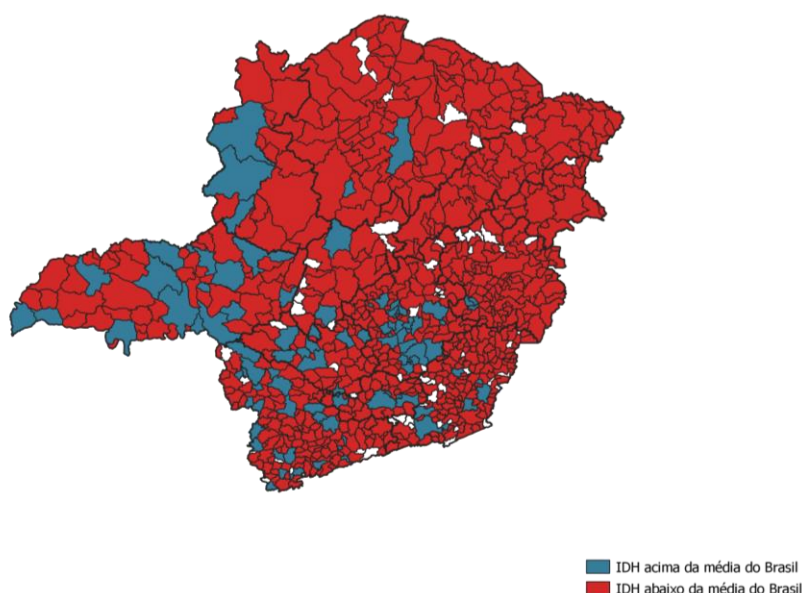
Em 2021, a Comissão de Ética do BDMG, com apoio da Informática, disponibilizou em sua página na intranet a Cartilha de Ética em Teletrabalho e Cartilha Sobre Assédio Moral. Ambos os documentos foram disponibilizados pelo Conset - Conselho de Ética de Minas Gerais e a comissão acredita que se trata de importante norte para comportamentos os funcionários do BDMG diante do trabalho remoto.

Também em 2021, a Comissão de Ética do BDMG, em parceria com a área de Compliance, promoveram a realização de uma palestra intitulada “Insights Comportamentais” tendo como palestrante um auditor da Controladoria-Geral da União (CGU). A palestra foi online e teve a participação de aproximadamente 70 colaboradores. O palestrante falou sobre exemplos de aplicações de insights comportamentais em diversos aspectos importantes para o BDMG.

## IMPACTO E MENSURAÇÃO DE RESULTADOS NA AGENDA 2030

Presente em 793 dos 853 municípios mineiros (93%), o BDMG tem atuado com capilaridade, beneficiando todas as regiões do Estado na geração de impacto socioeconômico relevante. O financiamento de projetos privados e públicos nessas cidades propicia o desenvolvimento local, com o estímulo ao emprego e renda.

**Figura 2: Municípios atendidos pelo BDMG - por IDH**



O BDMG encerrou o ano de 2021 com o desembolso de R\$ 1.929,7 milhões para 4.918 empresas de todos os portes e municípios, volume financeiro 32% inferior a 2020. Considerando-se a atuação em Minas Gerais, foram R\$ 1.787,6 milhões liberados. Vale salientar que o BDMG também apoia projetos em estados limítrofes desde que os mesmos apresentem benefícios econômicos para o estado de Minas Gerais. No encerramento de 2021, 0,3% das operações do Banco se deu com empresas sediadas em outros estados.

É importante salientar que a diferença no comparativo de 2020 se apresenta acentuada pelo fato de que, uma vez decretada a pandemia do Covid-19, o BDMG criou linhas e



operou programas emergenciais em larga escala, a fim de dar suporte às empresas mineiras no momento mais agudo da crise sanitária. Por meio desta forte ação anticíclica, o Banco atingiu patamares de desembolso e de empresas atendidas recordes em sua história. Considerando-se todo o período de pandemia, o BDMG alcançou R\$ 4,6 bilhões injetados na economia mineira, com atendimento a 16.449 clientes entre março de 2020 e dezembro de 2021.

Aplicando a Matriz Insumo-Produto<sup>4</sup>, metodologia econométrica que auferi os impactos dos desembolsos do BDMG na economia do Estado, elaborada pela Fundação João Pinheiro (FJP), estima-se ter sido gerado no ano um valor adicionado de R\$ 745 milhões na produção mineira e R\$ 55 milhões em ICMS (Imposto sobre Circulação de Mercadorias e Prestação de Serviços), com uma estimativa de estímulo a mais de 21.900 empregos.

### Índice de Desenvolvimento Humano - IDH

Com relação à distribuição regional do volume desembolsado, R\$ 1.223 milhões (64%) foram destinados para às macrorregiões Central, Sul de Minas e Triângulo Mineiro. As regiões Norte e do Jequitinhonha obtiveram desembolsos de R\$ 153,1 milhões (8%). Outras macrorregiões receberam R\$ 411,5 milhões do volume total liberado (21%).

### Energia Limpa e Meio Ambiente

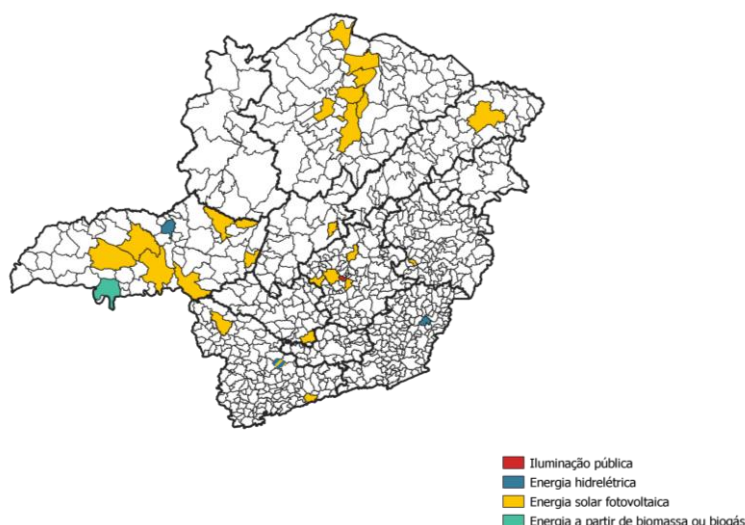


O BDMG atua ativamente para contribuir com o aumento da participação de energias renováveis na matriz energética e no combate à mudança climática. Além de contribuir com o desenvolvimento econômico das regiões, os projetos de energias renováveis estão comprometidos com a geração de energia limpa e alinhados aos preceitos do financiamento favorável à melhoria das condições climáticas no mundo. Ressalta-se que os impactos causados pela geração fotovoltaica são relativamente mais baixos em comparação às fontes fósseis, além da contribuição para a redução da emissão de gases de efeito estufa.

Em 2021, o volume desembolsado para projetos de eficiência energética e energia renovável totalizam R\$ 169 milhões, 52% superior a 2020.

Os projetos de energia renovável para energia solar fotovoltaica (geração distribuída e autoconsumo) e hidrelétricas de pequeno porte alcançaram o montante de R\$ 123,6 milhões, 26% superior a 2020. Os projetos foram financiados principalmente por meio das linhas BDMG Sustentabilidade BEI e BDMG Solar Fotovoltaico, entre outros produtos, contribuindo para o alcance das metas dos ODS 7 e 13. R\$ 83,3 milhões foram para projetos de energia solar fotovoltaica em 18 municípios, sendo 67% deles com IDH inferior à média brasileira. Do volume desembolsado para projetos de energia solar fotovoltaica, 44% foram destinados para a macrorregião do Norte de Minas.

<sup>4</sup> Valores a preços de dezembro/2021. Nota Explicativa: Produção: soma de todos os bens e serviços finais produzidos pela localidade em questão. O valor da produção pode ser maior que o PIB estadual, pois considera outros complementos e consumos intermediários presentes no valor final, além do valor adicionado e impostos indiretos. Valor Adicionado: em cada atividade econômica é obtido pela diferença entre o valor de produção e o consumo intermediário absorvido pela atividade. Sua soma mais os impostos indiretos forma o PIB. Remunerações: remunerações do trabalho estimulado (emprego) exigido para o aumento da produção pelo choque exógeno propiciado pelo crédito fornecido. Emprego: trabalho estimulado exigido pela produção adicional requerida. ICMS: principal tributo indireto cobrado pelo estado. 25% coletado é transferido constitucionalmente aos municípios. 75% permanecem com o estado de Minas Gerais. Toda a produção adicional obtida com choque exógeno de crédito ajuda a alavancar o recolhimento desse tributo e reforça os cofres dos entes federativos mineiros.

**Figura 3: Localização dos projetos de energia limpa por tipo em 2021**

### Parceria com o Banco Europeu de Investimento (BEI)

O contrato com o Banco Europeu de Investimentos (BEI), assinado em 2019, cumpre o objetivo incentivar projetos favoráveis à redução das mudanças climáticas. Até dezembro de 2021, foram contratados 29 projetos, sendo 25 usinas fotovoltaicas, três centrais geradoras hidrelétricas, e um projeto de expansão de rede de iluminação pública. Desses, 16 projetos foram contratados em 2021, com investimento total de R\$ 207 milhões, R\$ 150,3 milhões em financiamentos e R\$ 112 milhões desembolsados no ano. Além dos projetos já contratados, o BEI aprovou um novo projeto de energias renováveis de biomassa, a partir do bagaço de cana-de-açúcar, sinalizando a importância do desenvolvimento de uma economia limpa.

### Efeitos no meio ambiente

Em relação aos impactos relacionados aos financiamentos verdes, os projetos de energias renováveis contratados até dezembro tem capacidade de gerar mais de 102 GWh/ano impactando diretamente o ODS 7 – Energia limpa. Em conjunto, esses projetos reúnem potencial para gerar energia equivalente ao consumo de mais de 34 mil domicílios com quatro pessoas, em média, pelo período de um ano. Em termos de gases de efeito estufa (GEE) evitados, é possível estimar que cerca de 7.665 tCO<sub>2</sub>e/ano deixam de ser emitidos na atmosfera, atuando no ODS 13 – Ação contra a mudança global do Clima.

### Micro e Pequenas Empresas e Inclusão de Gênero



É indiscutível o importante papel que as micro e pequenas empresas (MPE) exercem em uma economia, principalmente na oferta de empregos. Reconhecendo o protagonismo das MPE no tecido econômico, o BDMG avalia e concede financiamento por meio de uma plataforma on-line, o BDMG Digital. Com isso, permite a ampliação e agilização do acesso ao crédito, fatores que se tornaram ainda mais relevantes diante do cenário descortinado pela pandemia desde 2020.

O desembolso de processos originados via BDMG Digital foi de R\$ 253 milhões, com 95% sendo destinado às MPE. Em número de clientes, foram atendidos 4.484, sendo que 6% obtiveram um segundo financiamento em 2020. Desses clientes, 60% foram

atendidos por correspondentes bancários e os demais 40% foram originados de acessos diretos à plataforma digital.

Avaliando os efeitos sociais dos financiamentos na economia mineira para as Micro e Pequenas empresas, observa-se R\$ 311,9 milhões desembolsados para 4.522 clientes com faturamento de até R\$ 4,8 milhões, sendo 19% dos clientes enquadrados no microcrédito produtivo<sup>5</sup>. Esses recursos beneficiaram 411 municípios e contribuíram para a manutenção de mais de 20.932 empregos.

Com o objetivo de apoiar as MPE controladas por mulheres e incentivar o empreendedorismo feminino, o BDMG disponibiliza as linhas de financiamento Empreendedoras de Minas, Giro Já Empreendedoras e Pronampe Mulheres. Ao todo, foram liberados R\$ 72,9 milhões em 2021, atendendo a 1.448 empreendedoras.

Desde a criação das linhas de crédito para as mulheres empreendedoras, em outubro de 2018, já foram atendidas 3.665 micro e pequenas empresas controladas por mulheres. Ou seja, mulheres que possuem mais de 50% na participação acionária dessas empresas. Estima-se que os R\$ 72,9 milhões desembolsados em 2021 contribuíram na manutenção de mais de 6.468 vagas de emprego. As empresas lideradas por mulheres representaram 32% do total de clientes atendidos via BDMG Digital.

Outras ações do Banco que merecem destaque no tema é a participação no *Paris Development Banks Statement on Gender Equality and Women's Empowerment*, desde novembro de 2020, e a adesão ao *Women Empowerment Principles* (WEP), realizada em outubro 2021.

A primeira iniciativa trata-se de uma rede de 29 bancos de desenvolvimento de todo o mundo que se reúnem para debater as políticas de igualdade de gênero. Coordenado pela Agência Francesa de Desenvolvimento (AFD) e a ONU Mulheres, em novembro, durante o Rome Finance in Common, foi lançado o relatório *Public Development Banks Driving Gender Equality* que relata as boas práticas do banco.

Com relação ao WEPs, o BDMG tornou-se o primeiro banco de desenvolvimento do país a ser signatário. Essa adesão insere o BDMG no ecossistema de empresas comprometidas com a diversidade do quadro de colaboradores e contribui para o aprimoramento da estratégia no apoio as mulheres empreendedoras via linhas de créditos e outras ações complementares.

No âmbito interno, também em outubro passado, dentro da cooperação técnica firmada com a Embaixada Britânica – Programa UK Pact, foi realizada a Avaliação da Maturidade de Gênero e Inclusão do BDMG, o qual revelou que o banco está no nível “Avançado” (mediano). Foi também realizado o treinamento Power UP, destinado às colaboradoras que ocupam cargos de gestão no Banco.

## Setor Público



A atuação do BDMG junto aos municípios tem o propósito de melhorar a qualidade de vida dos mineiros com o financiamento da infraestrutura urbana, incluindo obras de construção, reforma e ampliação de prédios públicos, abastecimento de água e esgoto, gestão de resíduos sólidos, mobilidade e drenagem urbana, além da possibilidade de aquisição de máquinas e equipamentos.

<sup>5</sup> Microcrédito produtivo refere-se empréstimos realizados às microempresas com faturamento até R\$ 360 mil e desembolso de até R\$ 21 mil.

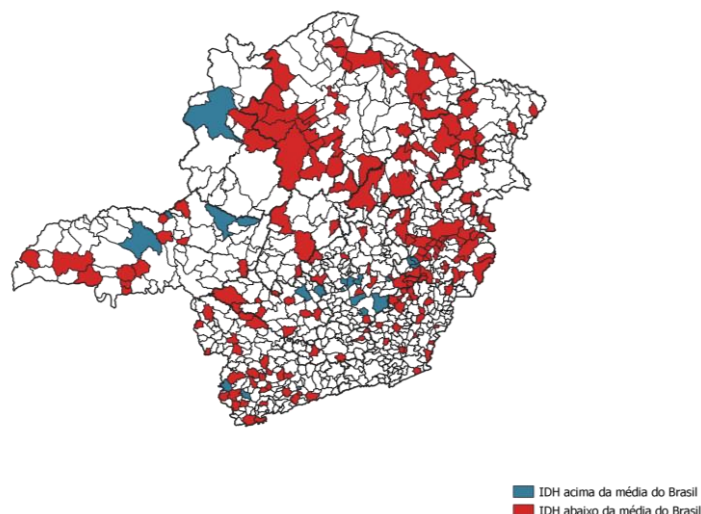
Em 2021, o BDMG orientou sua estratégia para oferecer crédito ao setor público 100% online, via Plataforma BDMG Digital, com limite referencial de R\$ 5 milhões para cada município em conjunto com outros limites por porte populacional.

Em abril, o Banco lançou um novo Edital de financiamento ao setor público, disponibilizando recursos por meio de 4 linhas: Urbaniza (infraestrutura urbana), Cidades Sustentáveis (energia limpa, modernização de prédios públicos), Saneamento (água, esgoto e resíduos sólidos) e Maq (máquinas, equipamentos e veículos). 261 municípios foram contemplados com novos contratos, celebrados todos sem garantia da União, perfazendo um volume de R\$ 387 milhões de crédito que viabilizarão novos investimentos, superando o orçamento inicial do Edital 2021 de R\$ 300 milhões. Cerca de 46% do valor (R\$ 180 milhões) serão destinados a 145 municípios com IDH menor que a média do Estado, que terão o benefício adicional de redução de 1 p.p. na taxa de juros, quando comparada com as definidas para os demais clientes. Adicionalmente, os novos contratos também ampliarão a cobertura regional da carteira do setor público, pois 106 municípios não possuíam, previamente ao Edital 2021, operações ativas com o Banco.

Em complemento à oferta de crédito via Edital, também foram disponibilizadas outras quatro linhas de acesso contínuo: a linha Sustentabilidade, para investimentos relacionados aos ODS; a linha Prevenção, para investimentos que previnem danos causados por fortes chuvas ou secas; a linha Solidário, para investimentos emergenciais em função de estado de calamidade municipal; e a linha de Estradas Vicinais, para pavimentação e outros investimentos em estradas de gestão municipal.

Ao longo do ano, foram desembolsados R\$ 91,8 milhões para projetos de 203 municípios mineiros, sendo 93% do volume total desembolsado alinhado a pelo menos um dos Objetivos de Desenvolvimento Sustentável. A pulverização do crédito alcançada com o Edital e com as demais linhas permitiu a manutenção do BDMG na posição de agente financeiro com maior número de operações deferidas pela Secretaria do Tesouro Nacional: 83% das operações em Minas Gerais, em 2021. Na perspectiva do valor financeiro global das operações, o BDMG ficou em segundo lugar, após um banco de atuação nacional.

**Figura 4: Municípios atendidos pelo BDMG em 2021**



## Saúde



Quanto aos financiamentos ao setor de saúde, alinhados ao ODS 3, foram financiados quatro hospitais, além de um projeto para investimentos em 40 unidades básicas de saúde e outros financiamentos para equipamentos do setor. Nesses financiamentos, mais de 455 mil pessoas são diretamente beneficiadas, dentre eles mais de 52 mil pacientes e mais de 9.900 trabalhadores, além de possibilitar a fabricação de 8.000 itens entre medicamentos e demais produtos e equipamentos hospitalares, farmacêuticos e clínicos.

BDMG. NOVAS IDEIAS PARA O DESENVOLVIMENTO.



**MINAS  
GERAIS**

GOVERNO  
DIFERENTE.  
ESTADO  
EFICIENTE